

Látogatói hozzáférés bővítése a Viski Károly Múzeumban

Pályázat Járásszékhely múzeumok szakmai támogatására 2018

34467-2/2018/MUZEUM

Szakmai beszámoló

Bevezető

2018-ban Kalocsa Város Önkormányzata a Viski Károly Múzeum Kalocsa számára a Látogatói hozzáférés bővítésére pályázatot adott be. 2018. 09. 06-án az Emberi Erőforrások Minisztériuma 3.700.000 Ft támogatást ítél meg.

Pályáztunk a múzeumban működő szerverre, az azon futó digitális állománykatalógus rendszerre, illetve a múzeum hálózatának átalakítására, a honlap adatfeltöltés és adatbázis elérhetővé tételének érdekében.

A fejlesztés célja, hogy a múzeum gyűjteményi adatbázisát még szélesebb körben juttassuk el a látogatókhoz, segítsük a múzeum adatfeltöltési, digitalizációs munkáját.

Beszerzett eszközök, szolgáltatások

Szerver, szerver alkatrészek, NAS

Dell EMC PowerEdge T330 torony szerver

Intel Xeon, E3-1220v6, 4x, 3GHz, 3,5", Hot-plug, DVD-RW, 2x 1Gb/s, 495W, RAID vezérlő: PERC H330, RAID 0, RAID 1, RAID 1+0, RAID 5

KINGSTON Dell szerver Memória DDR4 16GB 2400MHz ECC

FSP NANO 800VA Szünetmentes tápegység

6 db Western Digital Red 10TB 5400rpm 256MB SATA3 3,5" HDD

Synology DS218 NAS (Realtek RTD1296 (4x1,4GHz), memória mérete: 2GB, beépíthető meghajtók száma: 2db, SATA3, RAID: RAID 0, 1, JBOD, USB2.0, USB3.0: 2db, LAN (1Gb/s): 1db, fekete)

A szerverbe van szerelve a memória és 4 db merevlemez. A merevlemezek RAID 1+0 redundanciával futnak, 20 GB tárhely elérhető. A szerveren a múzeum dokumentumait, fényképeit, nagyméretű, jó minőségű tárgyfotóit, hang- és videofelvételeket tárolunk. A szerveren fut az állománykatalógus rendszer a gyűjteményi adatbázis példányával.

A szerver a szünetmentes tápegységhez kapcsolódik, ez biztosítja a szerver zavartalan áramellátását áramszünetek esetén is.

A 2 merevlemez-férőhelyes NAS-ba 2 10 TB-os merevlemez van szerelve, ide készítünk biztonsági mentést a szerveren tárolt adatokról.

Az eszközök a múzeum tárhely igényeinek, a szerver és a rajta futó szoftverek igényeinek megfelelően lettek kiválasztva.

Pályázat Járásszékhely múzeumok szakmai támogatására Szakmai beszámoló

Hálózat

Switch TP-Link TL-SG1016DE Giga 16 port fém házas

Router TP-LINK TL-R600VPN

5 db Access Point Tp-Link EAP225 Dual Band

Kábel Cat6 UTP fali PVC 305m

Kiegészítők (csatlakozó, kábelcsatorna, elosztó, rögzítő, Fali aljzat 6db Asfora 2xRJ45 UTP, 3 db Kábel UTP patch 2m)

A fő router a szolgáltató modemjéhez csatlakozik, a 16-csatlakozós switch van rákötve. A múzeum munkáállomásaihoz és az access pointokhoz kábeleken jut el a hálózat. Az access pointok a múzeum belső hálózatát és a látogatók számára elérhető szabad hálózatot sugározzák.

A hálózati eszközök a vezetékes hálózat kiépítésének és az épület vezeték nélküli hálózat lefedettségének kialakítása érdekében lettek kiválasztva.

Tablet PC

6 db LENOVO Tab E7 (TB-7104F), 7,0" HD, MediaTek MT8167A/D, Quad-Core, 1GB, 16GB eMCP, Android 8.1, Black

Apple iPad (2018) 9.7" 128GB tablet fekete-szürke (Space Gray) 9,7", Retina IPS LED, 2048x1536, Apple A10 Fusion, 4x, 2,34GHz, RAM: 2GB, Wi-Fi, Bluetooth, 8MP, 1,2MP, ujjlenyomat-olvasó, iOS 11

A tabletek a látogatók adatbázis-hozzáférését segítik, ez alapján lettek kiválasztva. A tabletek a kiállításban kihelyezett QR kódokat olvassák, a múzeum hálózatához csatlakoznak.

Szoftver

Digitális állománykatalógus rendszer

A digitális állománykatalógus rendszer a múzeum gyűjteményi adatbázisaiban nyilvántartott tárgyak metaadatait, képeit jeleníti meg a múzeumi látogatók számára a kiállításban kihelyezett QR kódok segítségével.

A rendszer a látogatók adatbázis-hozzáférés segítésére lett kiválasztva.

A beszerzett eszközök, szolgáltatások a múzeum szabályzata szerint lettek kiválasztva.

Fejlesztés

Gyűjteményi adatbázis

Az állománykatalógus rendszer a gyűjteményi adatbázisokban nyilvántartott tárgyakat jeleníti meg. A múzeum a leltárkönyvekben nyilvántartott kb. 110.000 tárgy metaadatait digitalizálja.

Pályázat Járásszékhely múzeumok szakmai támogatására
Szakmai beszámoló

A gyűjteményi adatbázisokban nyilvántartott tárgyak számának gyarapodása:

Időtartam	Feltöltött tárgyak
2016	5728
2017	9918
2018. január	1856
2018. február	5678
2018. március	5318
2018. április	1731
2018. május	5200
2018. június	3207
2018. július	4293
2018. augusztus	3345
2018. szeptember	1333
2018. október	5157
2018. november	3004
2018. december	376
2019. január	582
2019. február	787
2019. március	877
2019. április	1804
2019. május	1934
2019. június	1157
2019. július	1396
2019. augusztus	1390
2019. szeptember	1351
2019. október	1134
2019. november	1056
2019. december	712

A múzeum jelenleg 70.819 tárgyat tart nyilván teljesen vagy részlegesen az online gyűjteményi adatbázisokban. Ez a teljes leltározott állomány kb. 64%-a.

A múzeum a tárgyakról nagy felbontású, jó minőségű tárgyfotókat készít, amiket a szerveren tárol.

A múzeum a Néprajzi, Történeti, Történeti dokumentációs, Természettudományi, Képzőművészeti, Nicolas Schöffer Gyűjtemény Képzőművészeti, Városi Képzőművészeti Gyűjteményeket és az Adattárat, Régészeti adattárat digitálisan is nyilvántartja, a Numizmatikai és Régészeti gyűjtemények, valamint a Fotótár egy részét digitálisan is nyilvántartja.

Az elmúlt évben a Néprajzi Gyűjtemény egésze feltöltésre került, a Néprajzi kiállítás összes tárgyához nézőkép készült, a tárgyakat tárgycsoportokba rendeztük, amelyekből készült virtuális kiállítás a kiállításban kihelyezett QR kódokon keresztül elérhető. A múzeumi látogatók,

Pályázat Járásszékhely múzeumok szakmai támogatására Szakmai beszámoló

az állománykatalógus rendszeren keresztül több információhoz juthatnak a kiállított tárgyakról. Az állománykatalógus rendszerben böngészhetnek az összes elérhető 70.000 tárgy között.

A múzeum adatai a múzeum weboldalán (viskikarolymuzeum.hu) és Facebook oldalán online érhetők el. A weboldalba a MúzeumDigitár gyűjteménykezelő rendszer van integrálva, ahol bárki megtekintheti az eddig publikált 20.000 tárgyat. A Gyűjtemények menüpontokban ezen tárgyak között kereshet, böngészhet. Az online látogatók a múzeum és a kiállítóhelyek volt időszakos kiállításairól kaphatnak információt, képeket, videókat, leírásokat, tárgyakat (pl. "És álljon a domb, a multak jele...", 1919 Kalocsán, a Kalocsai Képtár bemutatkozó kiállítása). A múzeum Facebook oldalán a legfrissebb eseményekről, hírekről tájékozódhatnak, fényképek között böngészhetnek, a múzeum tudásanyagát érhetik el.

Eredmények

A múzeum tárhelykapacitása megduplázódott. Ez lehetővé teszi, hogy a múzeum folytathassa digitalizációs munkáit. A számítógépek megbízható, gyors vezetékes vagy vezeték nélküli hálózaton kapcsolódnak a szerverhez, internethez. Ez meggyorsítja a munkát.

A látogatók a múzeumban ingyenes Wifihez kapcsolódhatnak, ezen eddig nem elérhető tárgy adatokat érhetnek el új, modern módszerekkel. A kiállítás megtekintését a QR kódokon könnyen elérhető adatok segítik, gazdagítják. Az online elérhető adatok is kibővültek. Az online reklám, és a múzeum szolgáltatásainak bővítése népszerűsítheti a múzeumot, több látogatót vonzhat a kiállításokra. Az emberek számára elérhető tudást növeli.

A múzeum folyamatosan dolgozik új tárgyak digitalizálásán, az elérhető adatok mennyiségének és minőségének javításán. A fejlesztések ezt segítik, lehetővé teszik további adatok elérhetővé tételét.

Fotódokumentáció

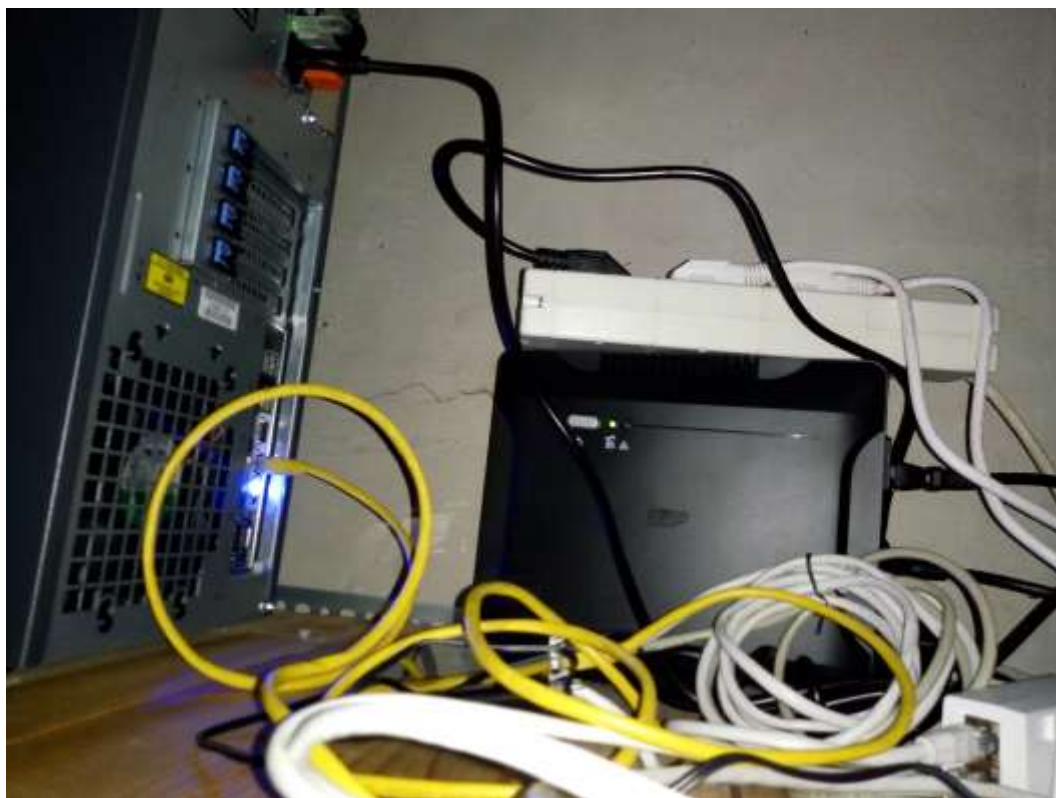


1. ábra Szerver



2. ábra Access point a folyosón

**Pályázat Járásszékhely múzeumok szakmai támogatására
Szakmai beszámoló**

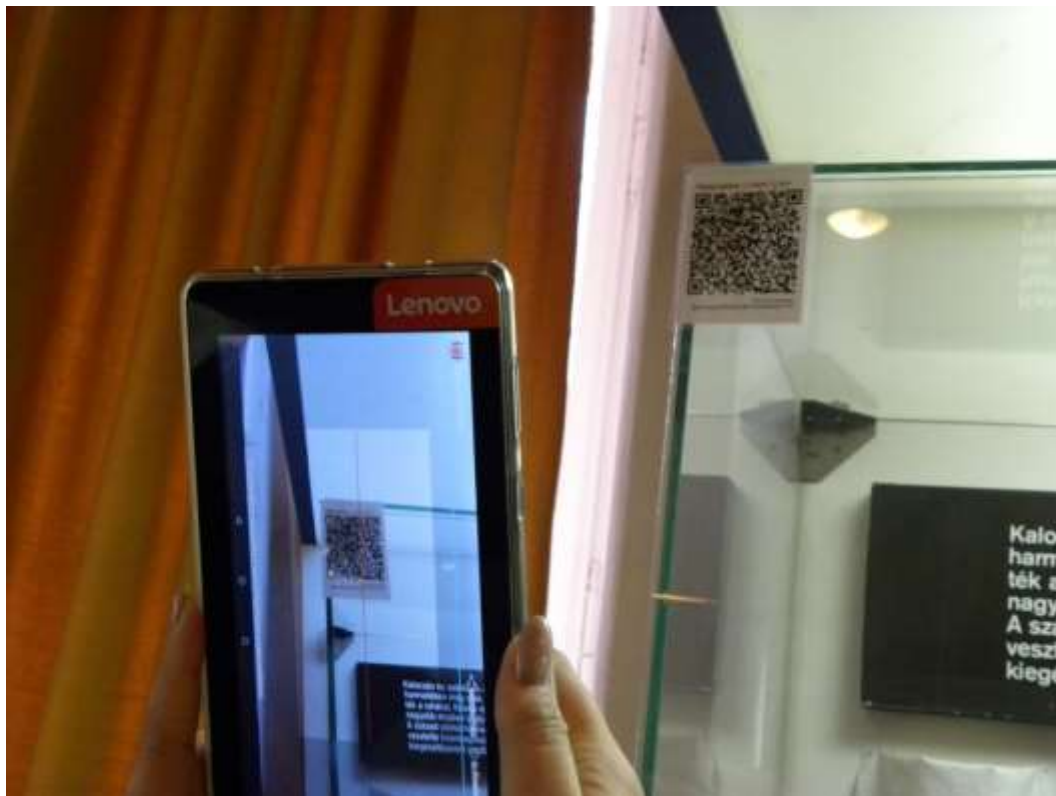


3. ábra Szünetmentes tápegység, szerver



4. ábra Táblagép

**Pályázat Járásszékhely múzeumok szakmai támogatására
Szakmai beszámoló**



5. ábra QR kódok a kiállításban



6. ábra Router, switch, NAS

**Pályázat Járásszékhely múzeumok szakmai támogatására
Szakmai beszámoló**



7. ábra Hálózathoz csatlakoztatott számítógép

Kalocsa, 2020. január 20.

.....
Dr. Filvig Géza
polgármester

.....
Romsics Imre
múzeumigazgató